

# Laporan Keberlanjutan

Sustainability Report

**2022** PT Sinar Mitra Sepadan Finance

# Daftar Isi

## *Table of Contents*

|   |    |  |    |
|---|----|--|----|
| Tentang Laporan Ini<br><i>About This Report</i>   | 3  | Penjelasan Direksi<br><i>Board of Directors' Message</i>   | 17 |
| Strategi Keberlanjutan<br><i>Sustainability Strategy</i>                                | 4  | Tata Kelola Keberlanjutan<br><i>Sustainability Governance</i>  | 24 |
| Ikhtisar Aspek Keberlanjutan<br><i>Sustainability Aspects Overview</i>                  | 5  | Struktur Tata Kelola Keberlanjutan<br><i>Sustainability Governance Structure</i>   | 24 |
| Aspek Ekonomi<br><i>Economy Aspects</i>   | 5  | Tugas dan Tanggung Jawab Unit Kerja Keuangan Berkelanjutan<br><i>Roles and Responsibility of Sustainable Working Unit</i>                            | 24 |
| Aspek Sosial<br><i>Social Aspects</i>   | 5  | Pengembangan Kompetensi<br><i>Competency Development</i>   | 25 |
| Aspek Lingkungan Hidup<br><i>Environmental Aspects</i>                                  | 6  | Penerapan Manajemen Risiko Keberlanjutan<br><i>The Implementation of Sustainability Risk Management</i>  | 26 |
| Profil Perusahaan<br><i>Company Profile</i>   | 7  | Pemangku Kepentingan<br><i>Stakeholders</i>  | 27 |
| Wilayah Operasional<br><i>Operational Areas</i>   | 8  | Kinerja Keberlanjutan<br><i>Sustainability Performance</i>   | 28 |
| Skala Usaha<br><i>Business Scale</i>  | 9  | Kinerja Ekonomi<br><i>Economic Performance</i>   | 28 |
| Visi dan Misi Keberlanjutan<br><i>Sustainability Vision and Mission</i>                 | 10 | Kinerja Sosial<br><i>Social Performance</i>  | 29 |
| Komposisi Karyawan<br><i>Employee Composition</i>                                       | 11 | Kinerja Lingkungan Hidup<br><i>Environmental Performance</i>   | 39 |
| Produk, Layanan dan Kegiatan Usaha<br><i>Products, Services and Business Activities</i> | 13 | Tanggung Jawab Pengembangan Produk dan Jasa Keuangan Berkelanjutan<br><i>Responsibility for Developing Sustainable Finance Products and Services</i> | 40 |
| Keanggotaan pada Asosiasi<br><i>Associations Memberships</i>                            | 15 |  |    |
| Perubahan Bersifat Signifikan<br><i>Significant Changes</i>                             | 16 |  |    |

# Daftar Tabel

## List of Table

|  |    |  |    |
|--|----|--|----|
| Tabel 1. Aspek Ekonomi<br><i>Economy Aspects</i>   | 5  | Tabel 17. Nilai Kontrak Pembiayaan 2020-2022<br><i>Financing Contract Value 2020-2022</i>  | 28 |
| Tabel 2. Aspek Sosial<br><i>Social Aspects</i>   | 5  | Tabel 18. Posisi Keuangan SMS Finance<br><i>Financial Position of SMS Finance</i>  | 29 |
| Tabel 3. Penggunaan Energi<br><i>Energy Usage</i>  | 6  | Tabel 19. Laba Rugi<br><i>Profit or Loss</i>   | 29 |
| Tabel 4. Posisi Keuangan SMS Finance<br><i>Financial Position of SMS Finance</i>   | 9  | Tabel 20. Kegiatan pelatihan<br><i>Training activity</i>   | 31 |
| Tabel 5. Persentase Kepemilikan Saham<br><i>Persentage of Share Ownership</i>  | 9  | Tabel 21. Realisasi Literasi Keuangan di Indonesia Career Expo, Semarang<br><i>Realization of Financial Literacy at Indonesia Career Expo, Semarang</i>                                    | 32 |
| Tabel 6. Komposisi karyawan berdasarkan jenis kelamin<br><i>Employee composition by gender</i>   | 11 | Tabel 22. Realisasi Literasi Keuangan di Job Fair STIE YKPN, Yogyakarta<br><i>Realization of Financial Literacy at Job Fair on the YKPN STIE, Yogyakarta</i>                               | 33 |
| Tabel 7. Komposisi karyawan berdasarkan usia<br><i>Employee composition by age</i>   | 11 | Tabel 23. Realisasi Literasi Keuangan dan Campus Hiring di Universitas De La Salle, Manado<br><i>Realization of Financial Literacy and Campus Hiring at De La Salle University, Manado</i> | 34 |
| Tabel 8. Komposisi karyawan berdasarkan status ketenagakerjaan<br><i>Employee composition by employee status</i>   | 11 | Tabel 24. Realisasi Literasi Keuangan di Job Fair Universitas Mulawarman, Samarinda<br><i>Realization of Financial Literacy at Job Fair on the Mulawarman University, Samarinda</i>        | 35 |
| Tabel 9. Komposisi karyawan berdasarkan jenjang pendidikan<br><i>Employee composition by educational level</i>   | 12 | Tabel 25. Realisasi Literasi Keuangan dan Campus Hiring di Universitas Andalas, Padang<br><i>Realization of Financial Literacy and Campus Hiring at Andalas University, Padang</i>         | 36 |
| Tabel 10. Komposisi karyawan berdasarkan jabatan<br><i>Employee composition by organizational level</i>  | 12 | Tabel 26. Realisasi Realisasi Inklusi Keuangan Multifinance Day 2022 di Bandung<br><i>Realization of Financial Inclusion Multifinance Day 2022 at Bandung</i>                              | 37 |
| Tabel 11. Pembukaan Kantor Cabang Syariah di tahun 2022<br><i>Opening of Sharia Branch Offices in 2022</i>   | 16 | Tabel 27. Realisasi Realisasi Inklusi Keuangan Bincang Syariah – Menuju Berkah Bernilai Ibadah<br><i>Realization of Financial Inclusion Sharia Talk-Towards Blessing Worth Worship</i>     | 38 |
| Tabel 12. Penyaluran pembiayaan dalam rangka peningkatan ekonomi di daerah berkembang<br><i>Distribution of financing for increasing the economy in developing regions</i> | 19 | Tabel 28. Realisasi Realisasi Inklusi Keuangan pameran Gebyar Pemuda Berkarya Kisaran 2022<br><i>Realization of Financial Inclusion 2022 Kisaran Youth Working Festival Exhibition</i>     | 38 |
| Tabel 13. Realisasi program magang kerja<br><i>Realization of work apprenticeship program</i>  | 20 | Tabel 29. Penggunaan energi<br><i>Energi Usage</i>   | 39 |
| Tabel 14. Daftar pelatihan/seminar/workshop yang diikuti oleh Direksi<br><i>List of training/seminars/workshops that attended by the Board of Directors</i>                | 25 |  |    |
| Tabel 15. Daftar pelatihan/seminar/workshop yang diikuti oleh Dewan Komisaris<br><i>List of training/seminars/workshops that attended by the Board of Commissioner</i>     | 26 |  |    |
| Tabel 16. Daftar pelatihan/seminar/workshop yang diikuti oleh DPS<br><i>List of training/seminars/workshops that attended by the DPS</i>                                   | 26 |  |    |

## A. Tentang Laporan Ini

### About This Report

Laporan Keberlanjutan 2022 merupakan laporan yang disusun oleh PT Sinar Mitra Sepadan Finance ("SMS Finance") dengan mengacu pada POJK Nomor 51/POJK.03/2017 perihal Penerapan Keuangan Berkelanjutan Bagi Lembaga Jasa Keuangan, Emiten, dan Perusahaan Publik. Melalui laporan ini, SMS Finance menyampaikan informasi terkait strategi dan pencapaian atas rencana aksi keuangan berkelanjutan Perusahaan yang meliputi aspek ekonomi, sosial dan lingkungan hidup.

Informasi yang terdapat di dalam laporan ini merupakan kinerja keuangan berkelanjutan SMS Finance selama periode 1 Januari hingga 31 Desember 2022. Informasi dan data yang disajikan baik secara kualitatif maupun kuantitatif.

The 2022 Sustainability Report is the report prepared by PT Sinar Mitra Sepadan Finance ("SMS Finance") with reference to POJK Number 51/POJK.03/2017 regarding the Implementation of Sustainable Finance for Financial Service Institutions, Issuers, and Public Companies. Through this report, SMS Finance delivers information related to the strategies, achievements and impacts of the Company's operational activities in economic, social and environmental aspects. The information contained in this report is the sustainability performance of SMS Finance during the period 1 January to 31 December 2022. The information and data are presented both qualitatively and quantitatively.

## B. Strategi Keberlanjutan

### Sustainability Strategy

Tahun 2022 menjadi tahun ketiga bagi SMS Finance dalam menerapkan Keuangan Berkelanjutan sesuai amanat pada POJK Nomor 51/POJK.03/2017 perihal Penerapan Keuangan Berkelanjutan Bagi Lembaga Jasa Keuangan, Emiten, dan Perusahaan Publik. Sebelum menjalankan Keuangan Berkelanjutan, SMS Finance terlebih dahulu menetapkan visi dan misi keuangan berkelanjutan sebagaimana tercantum pada bagian Profil Perusahaan di dalam laporan ini.

Dalam mewujudkan visi dan misi keuangan berkelanjutan, SMS Finance menerapkan program-program keuangan keberlanjutan yang selaras dengan prinsip keberlanjutan.

2022 is the third year for SMS Finance to implement Sustainable Finance as mandated by POJK Number 51/POJK.03/2017 regarding the Implementation of Sustainable Finance for Financial Service Institutions, Issuers, and Public Companies. Before implementing the Sustainable Finance, SMS Finance formerly established the vision and mission of sustainable finance as stated in the Company Profile section of this report.

In realizing the vision and mission of sustainable finance, SMS Finance implements sustainable financial programs that are in line with the principles of sustainability.

## C. Ikhtisar Aspek Keberlanjutan

### Sustainability Aspects Overview

Dalam menerapkan keuangan berkelanjutan, SMS Finance mengedepankan keselarasan antara kepentingan ekonomi, sosial dan lingkungan.

In implementing sustainable finance, SMS Finance emphasizes the harmony between economic, social and environmental interests.

#### Aspek Ekonomi

##### Economy Aspects

| Uraian<br>Description   | 2020          | 2021          | 2022          |
|---|---------------|---------------|---------------|
| Pembiayaan Kendaraan Bermotor<br>Vehicle Financing                    | 2,888,918,895 | 2,789,498,999 | 3,243,423,579 |
| Pendapatan<br>Income  | 936,985,333   | 773,746,796   | 844,133,382   |
| Laba Komprehensif Tahun Berjalan<br>Comprehensive Income for the Year | 105,632,751   | 118,464,988   | 182,131,153   |

Tabel 1. Aspek Ekonomi (dalam Ribu Rupiah)

Economic Aspects (in Thousand Rupiah)

#### Aspek Sosial

##### Social Aspects

| Uraian<br>Description   | 2020          | 2021          | 2022          |
|---|---------------|---------------|---------------|
| Jumlah Karyawan (Orang)<br>Number of Employees (Peoples)                | 2,482         | 2,456         | 2,544         |
| Tingkat Perputaran Karyawan (%)<br>Employee Turnover Rate (%)           | 3.34%         | 4.95%         | 4.08%         |
| Biaya Pelatihan (Dalam Rupiah)<br>Employee Training Expense (In Rupiah) | 3,304,290,807 | 2,422,911,858 | 7,565,278,827 |
| Biaya CSR (Dalam Rupiah)<br>CSR Expense (In Rupiah)                     | 7,000,000     | 20,000,000    | 59,157,006    |

Tabel 2. Aspek Sosial

Social Aspects

## Aspek Lingkungan Hidup

### Environmental Aspects

| Uraian<br>Description                          | 2020          | 2021          | 2022          |
|--|---------------|---------------|---------------|
| Penggunaan Listrik<br>Electricity Usage        | 3,509,745,618 | 2,894,722,115 | 3,158,033,674 |
| Penggunaan Air Minum*<br>Use of Drinking Water | 64,341,887    | 70,814,820    | 77,218,600    |
| Penggunaan Kertas<br>Paper Usage               | 525,649,604   | 346,789,045   | 566,682,545   |
| Penggunaan BBM<br>Fuel Usage                   | 858,070,974   | 973,619,223   | 1,189,228,439 |

Tabel 3. Penggunaan Energi (Dalam Rupiah)  
Energy Usage (In Rupiah)

\*Data yang disajikan merupakan data penggunaan air minum di Kantor Pusat saja

The presented data is the drinking water usage data at the Head Office only

## D. Profil Perusahaan

### Company Profile

SMS Finance merupakan salah satu perusahaan pembiayaan skala nasional yang didirikan pada tanggal 28 November 2000. Perusahaan ini berkedudukan di Jakarta Selatan dan berkantor pusat di Agro Plaza Lantai 16-17, Jl. H.R. Rasuna Said Kav. X2-1, Kuningan Timur, Setiabudi, Jakarta Selatan 12950.

Adapun pemegang saham Perusahaan saat ini adalah ORIX Corporation, Jepang dan PT Sinar Mas Multiartha, Tbk ("SMMA"), dimana ORIX Corporation sebagai pemegang saham mayoritas sebesar 85% atas Perusahaan.

Perusahaan telah menjadi bagian dari ORIX Corporation, Jepang yang memiliki jaringan di sejumlah negara dan terdaftar di New York Stock Exchange dan Tokyo Stock Exchange. Perusahaan bergerak di bidang jasa pembiayaan kendaraan bermotor roda 4 (empat) atau lebih.

Perusahaan telah berkembang selama 22 tahun, memiliki 147 jaringan (Kantor Cabang, Kantor Selain Kantor Cabang dan Kantor Cabang Unit Usaha Syariah) di seluruh Indonesia dan memiliki lebih dari 2.000 karyawan.

Pada tahun 2019, PT Sinarmas Multiartha, Tbk bergabung menjadi pemegang saham Perusahaan dan melalui grup bisnisnya, terus berkembang dengan pesat melalui penyediaan layanan keuangan terintegrasi, termasuk asuransi, multifinance, perbankan, sekuritas, fintech, dan layanan lainnya.

SMS Finance is a national scale financing company that was founded on November 28, 2000. The company is domiciled in South Jakarta and headquartered at Agro Plaza 16-17 Floors, Jl. H.R. Rasuna Said Kav. X2-1, Kuningan Timur, Setiabudi, South Jakarta 12950.

The current shareholders of the Company are ORIX Corporation, Japan and PT Sinar Mas Multiartha, Tbk ("SMMA"), in which ORIX Corporation is the majority shareholder of 85% of the Company.

The company is part of the ORIX Corporation, Japan which has a network in several countries and is listed on the New York Stock Exchange and Tokyo Stock Exchange. The company is engaged in financing services for 4 (four) or more wheeled motor vehicles.

The company has grown for 22 years, has 147 networks (Branch Offices, Offices Other than Branch Offices) and Sharia Business Unit Branch Office throughout Indonesia and has more than 2.000 employees.

In 2019, PT Sinarmas Multiartha, Tbk joined to become a shareholder of the Company and through its business group, continues to grow rapidly through the provision of integrated financial services, including insurance, multi-finance, banking, securities, fintech and other services.

|  |  |
|--|--|
| Nama Perusahaan<br>Company Name                | PT Sinar Mitra Sepadan Finance   |
| Bidang Usaha<br>Line of Business               | Lembaga Pembiayaan<br>Financial Institution                                |
| Lokasi Kantor Pusat<br>Location of Headquarter | Agro Plaza Lantai 16 & 17<br>Jl. HR. Rasuna Said Kav. X2-1 Jakarta Selatan |
| Customer Care                                  | 1500403  |
| Nomor Telepon<br>Phone Number                  | (021) 80864900   |
| Situs Perusahaan<br>Company's Website          | <a href="https://www.smsfinance.co.id">https://www.smsfinance.co.id</a>    |



## Wilayah Operasional

### Operational Areas



- 1 Kantor Pusat/Head Office
- 128 Kantor Cabang/Branch Office
- 7 Kantor Selain Kantor Cabang/  
Office other than Branch Office
- 12 Kantor Cabang UUS/UUS Branch Office

#### Kantor Cabang/Branch Office

##### SUMATERA

- Binjai
- Kabanjahe
- Kisaran
- Medan
- Medan Tritura
- Nias
- Padang Sidempuan
- Pematang Siantar
- Rantau Prapat
- Tapanuli Utara
- Tebing Tinggi
- Bukit Tinggi
- Padang
- Pasaman
- Batam
- Belilas
- Duri
- Pekanbaru
- Pelalawan
- Rokan Hilir
- Teluk Kuantan
- Ujung Batu
- Bangka
- Belitung
- Banyuasin
- Baturaja
- Lubuk Linggau
- Palembang
- Prabumulih
- Tugumulyo
- Bangko
- Jambi
- Muara Bungo
- Sarolangun
- Bengkulu

- Manna
- Lampung
- Metro Lampung
- Pringsewu
- Tulang Bawang

##### JAWA

- Cikupa
- Cilegon
- Ciputat
- Kedoya
- Pandeglang
- Serang
- Tangerang
- Tangerang Selatan 2
- Jakarta Selatan
- Jakarta Timur
- Jakarta Utara
- Bandung
- Bekasi
- Bogor
- Cianjur
- Cibiru
- Cikarang
- Cirebon
- Depok
- Karawang
- Purwakarta
- Subang
- Tasikmalaya
- Kudus
- Pekalongan
- Purwokerto
- Salatiga
- Semarang

- Sragen
- Sukoharjo
- Tegal
- Yogyakarta
- Bojonegoro
- Gresik
- Jember
- Kediri
- Madiun
- Malang
- Mojokerto
- Probolinggo
- Sidoarjo
- Surabaya
- Surabaya 2

##### BALI

- Denpasar

##### NTB

- Mataram
- Sumbawa

##### NTT

- Belu
- Kupang

##### PAPUA

- Jayapura
- Merauke
- Nabire
- Manokwari
- Sorong

##### MALUKU

- Ternate
- Ambon

##### SULAWESI

- Gorontalo
- Halmahera Utara
- Mamuju
- Bone
- Bulukumba
- Luwu Timur
- Makassar
- Makassar Perintis
- Palopo
- Pare-Pare
- Sengkang
- Toraja
- Luwuk Banggai
- Morowali
- Palu
- Toli-Toli
- Bau-Bau
- Kendari
- Kolaka
- Kotamobagu
- Manado

##### KALIMANTAN

- Pontianak
- Banjarmasin
- Martapura
- Kotawaringin Timur
- Palangkaraya
- Pangkalan Bun
- Balikpapan
- Berau
- Bontang
- Kutai Timur
- Samarinda
- Tarakan

#### Kantor Selain Kantor Cabang/Offices Other than Branch Office

##### JAWA

- Ternate
- Ambon

##### BALI

- Gianyar
- Singaraja

##### NTT

- Maumere

##### SULAWESI

- Ternate
- Ambon

#### Kantor Cabang Unit Usaha Syariah/Sharia Business Unit Branch Office

##### SUMATERA

- Aceh Barat
- Aceh Tengah
- Aceh Tenggara

- Banda Aceh
- Langsa
- Lhokseumawe

- Subulussalam
- Medan
- Pekanbaru

- Palembang
- Jambi
- Lampung

## Skala Usaha

Business Scale

### Posisi Keuangan

Financial Position

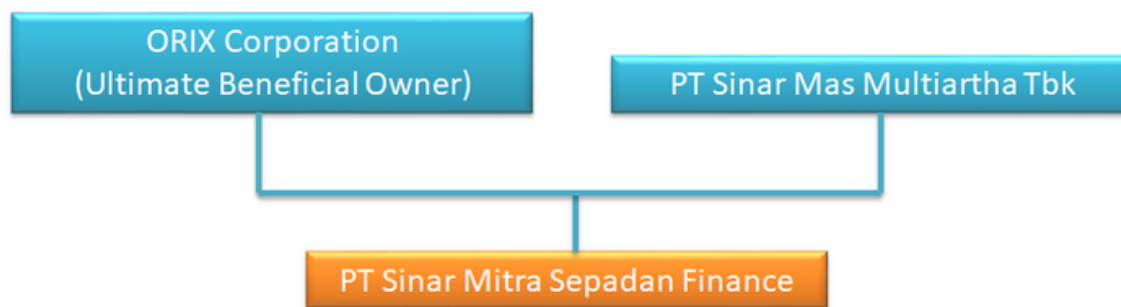
| Uraian<br>Description               | 2020          | 2021          | 2022          |
|-------------------------------------|---------------|---------------|---------------|
| Total Aset<br>Asset Total           | 3,369,385,514 | 3,306,384,444 | 3,536,175,387 |
| Total Liabilitas<br>Liability Total | 2,329,978,783 | 2,148,512,725 | 2,197,430,839 |
| Total Ekuitas<br>Equity Total       | 1,039,406,731 | 1,157,871,179 | 1,338,744,548 |

Tabel 4. Posisi Keuangan SMS Finance (Dalam Ribu Rupiah)

Financial Position of SMS Finance (In Thousand Rupiah)

### Komposisi Kepemilikan Saham

Share Ownership Composition



| Pemegang Saham<br>Shareholders | Nilai Saham<br>Share Value | Persentase<br>Percentage |
|--------------------------------|----------------------------|--------------------------|
| ORIX Corporation Japan         | 1.275.000.000.000          | 85%                      |
| PT Sinar Mas Multiartha Tbk    | 225.000.000.000            | 15%                      |
| Jumlah<br>Total                | 1.500.000.000.000          | 100%                     |

Tabel 5. Persentase Kepemilikan Saham

Percentage of Share Ownership

## Visi dan Misi Keberlanjutan

Sustainability Vision and Mission



### Visi Keberlanjutan

Sustainability Vision

"Menjadi Perusahaan Pembiayaan Terdepan yang memberikan kontribusi bagi seluruh pemangku kepentingan dengan menyelaraskan kepentingan ekonomi, sosial dan lingkungan hidup"

"To become a leading finance company that contributes to all stakeholders by aligning economic, social and environmental interests".

Sementara itu untuk mewujudkan visi Keuangan Berkelanjutan tersebut, SMS Finance menetapkan misi sebagai berikut:

- Menyediakan pembiayaan kepada masyarakat untuk mendukung penerapan keuangan berkelanjutan.
- Menciptakan kegiatan bisnis yang memiliki nilai ekonomi, sosial dan lingkungan hidup demi mendukung pembangunan berkelanjutan.

Meanwhile, to realize the vision of Sustainable Finance, SMS Finance sets out the following missions:

- Providing financing to the community to support the implementation of sustainable finance.
- Creating business activities that have economic, social and environmental values to support sustainable development.

### Misi Keberlanjutan

Sustainability Mission



### Nilai Keberlanjutan

Values of Sustainability



SMS Finance bertekad untuk melakukan pertumbuhan berkualitas dan berkelanjutan. Hal ini tentunya perlu didukung dengan berbagai strategi bisnis termasuk di dalamnya penyempurnaan infrastruktur teknologi sistem penunjang yang terintegrasi.

Perusahaan juga terus melakukan peningkatan aspek manajemen risiko yang sesuai dengan prinsip kehati-hatian, menyempurnakan kebijakan perusahaan dalam bentuk Standar Operasional Prosedur dan melakukan penerapan *Good Corporate Governance* (GCG) dalam menjalankan bisnis, serta meningkatkan kesadaran terhadap kepatuhan.

SMS Finance is committed to quality and sustainable growth. This of course needs to be supported by a variety of business strategies including improvements to the technology infrastructure of an integrated support system.

We also continues to improve risk management aspects in accordance with the principles of prudence, refine company policies in the form of Standard Operating Procedures and implement Good Corporate Governance (GCG) in running the business, as well as increase awareness of compliance.

## Komposisi Karyawan

Employee Composition

### Berdasarkan Jenis Kelamin

Based on Gender

| Jenis Kelamin<br>Gender | Jumlah<br>Total |
|-------------------------|-----------------|
| Laki-Laki<br>Male       | 1,816           |
| Perempuan<br>Female     | 728             |
| <b>Jumlah<br/>Total</b> | <b>2,544</b>    |

Tabel 6. Komposisi karyawan berdasarkan jenis kelamin  
Employee composition by gender

### Berdasarkan Usia

Based on Age

| Usia (Tahun)<br>Age (Years) | Jumlah<br>Total |
|-----------------------------|-----------------|
| <25                         | 264             |
| 25-34                       | 1,622           |
| 35-44                       | 570             |
| >45                         | 88              |
| <b>Jumlah<br/>Total</b>     | <b>2,544</b>    |

Tabel 7. Komposisi karyawan berdasarkan usia  
Employee composition by age

### Berdasarkan Status Ketenagakerjaan

Based on Employment Status

| Status Ketenagakerjaan<br>Employment Status | Jumlah<br>Total |
|---|-----------------|
| Tetap<br>Permanent                          | 917             |
| Kontrak<br>Contract                         | 1,627           |
| <b>Jumlah<br/>Total</b>                     | <b>2,544</b>    |

Tabel 8. Komposisi karyawan berdasarkan status ketenagakerjaan  
Employee composition by employee status

## Berdasarkan Jenjang Pendidikan

Based on Education Level

| Jenjang Pendidikan<br>Education Level | Jumlah<br>Total |
|---------------------------------------|-----------------|
| Pascasarjana<br>Postgraduate          | 6               |
| Sarjana<br>Graduate                   | 1,571           |
| Diploma                               | 216             |
| SMA<br>Senior High School             | 748             |
| Lain-Lain<br>Others                   | 3               |
| <b>Jumlah<br/>Total</b>               | <b>2,544</b>    |

Tabel 9. Komposisi karyawan berdasarkan jenjang pendidikan  
Employee composition by educational level

## Berdasarkan Jabatan

Based on Organizational Level

| Jenjang Jabatan<br>Organizational Level     | Jumlah<br>Total |
|---|-----------------|
| Director                                    | 4               |
| Division Head                               | 12              |
| Deputy Division Head and Regional Manager   | 6               |
| Senior Manager and Area Manager             | 31              |
| Branch Manager and Manager                  | 190             |
| Deputy Branch Manager and Assistant Manager | 30              |
| Senior Officer                              | 41              |
| Officer                                     | 619             |
| Staff                                       | 1611            |
| <b>Jumlah<br/>Total</b>                     | <b>2544</b>     |

Tabel 10. Komposisi karyawan berdasarkan jabatan  
Employee composition by organizational level

## Produk, Layanan dan Kegiatan Usaha

### Products, Services and Business Activities

SMS Finance melakukan usaha dalam bidang pembiayaan meliputi pembiayaan mobil baru dan mobil bekas. Perusahaan memiliki berbagai macam produk pembiayaan untuk Debitur sesuai kebutuhan yaitu sebagai berikut:

SMS Finance conducts business in the financing sector, including financing for new and used cars. The Company has a variety of financing products for Debtors according to their needs, namely as follows:

#### Pembiayaan Investasi

##### Investment Financing

Pembiayaan Investasi adalah pembiayaan barang modal beserta jasa yang diperlukan untuk aktivitas usaha/investasi, rehabilitasi, modernisasi, ekspansi atau relokasi tempat usaha/investasi yang diberikan kepada debitur. Pembiayaan Investasi dilakukan dengan cara Jual dan Sewa-Balik (*Sale and Leaseback*).

Investment Financing is the financing of capital goods and services required for business/investment activities, rehabilitation, modernization, expansion or relocation of business/investment premises provided to debtors. Investment Financing is carried out by using Sale and Leaseback method.

#### Pembiayaan Multiguna

##### Multipurpose Financing

Pembiayaan Multiguna adalah adalah pembiayaan barang dan/atau jasa yang diperlukan oleh debitur untuk pemakaian/konsumsi dan bukan untuk keperluan usaha atau aktivitas produktif dalam jangka waktu yang diperjanjikan. Pembiayaan Multiguna dilakukan dengan cara Pembelian dengan Pembayaran secara Angsuran atau dengan cara Fasilitas Dana.

Multipurpose Financing is the financing of goods and/or services needed by the debtor for use/consumption and not for business purposes or productive activities within the agreed timeframe. Multipurpose Financing is carried out by Purchase with Installment Payment or by Fund Facility.

#### Pembiayaan Modal Kerja

##### Working Capital Financing

Pembiayaan Modal Kerja adalah pembiayaan untuk memenuhi kebutuhan pengeluaran yang habis dalam satu siklus aktivitas usaha debitur. Pembiayaan Modal Kerja dilakukan dengan cara Fasilitas Modal Usaha atau dengan cara Jual dan Sewa-Balik (*Sale and Leaseback*).

Working Capital Financing is financing to meet expenditure needs that run out in one cycle of the debtor's business activities. Working Capital Financing is carried out by using Business Capital Facility or by Sale and Leaseback method.

Kegiatan pembiayaan diberikan dengan ketentuan pembayaran kembali secara angsuran setiap bulannya. Perusahaan memberikan fasilitas pembiayaan berupa pembiayaan multiguna, pembiayaan modal kerja dan pembiayaan investasi. Perusahaan menerapkan persyaratan yang berbeda untuk jenis pembiayaan di atas. Secara umum, jangka waktu pembiayaan ditetapkan mulai dari 1 (satu) hingga 5 (lima) tahun. Sebagai agunan untuk pembiayaan tersebut adalah berupa Bukti Pemilikan Kendaraan Bermotor (BPKB) asli yang disimpan oleh Perusahaan dan akan diserahkan kembali kepada Debitur apabila seluruh kewajibannya telah dilunasi.

Selain kegiatan pembiayaan sebagaimana disebutkan di atas, SMS Finance juga melakukan kegiatan penyaluran pembiayaan syariah sebagai berikut:

### Pembiayaan Jual Beli (Syariah)

#### Sell-Buy Financing

Pembiayaan Jual Beli adalah pembiayaan dalam bentuk penyediaan barang melalui transaksi jual beli sesuai dengan Perjanjian Pembiayaan Syariah yang disepakati oleh para pihak. Pembiayaan Jual Beli dilakukan dengan menggunakan akad Murabahah.

### Pembiayaan Investasi (Syariah)

#### Investment Financing

Pembiayaan Investasi adalah pembiayaan dalam bentuk penyediaan modal dengan jangka waktu tertentu untuk kegiatan usaha produktif dengan pembagian keuntungan sesuai dengan Perjanjian Pembiayaan Syariah yang disepakati oleh para pihak. Pembiayaan Investasi dilakukan dengan menggunakan akad Musyarakah Mutanaqisah.

Financing activities are provided with the provision of repayment in installments every month. The company provides financing facilities in the form of multipurpose financing, working capital financing and investment financing. Companies apply different requirements for the above types of financing. In general, the financing period is set from 1 (one) to 5 (five) years. As collateral for this financing is the original proof of ownership of a motorized vehicle (BPKB) which is kept by the Company and will be returned to the debtor if all obligations have been paid.

In addition to the financing activities as mentioned above, SMS Finance also conduct sharia financing activities as follows:

Sell-Buy Financing is financing in the form of supply of goods through sale and purchase transactions in accordance with the Sharia Financing Agreement agreed upon by the parties. Sell-Buy financing is carried out by using the Murabaha contract.

Investment Financing is financing in the form of provision of capital for a certain period of time for productive business activities with profit sharing in accordance with the Sharia Financing Agreement agreed upon by the parties. Investment financing is carried out by using the Musyarakah Mutanaqisah contract.

## Keanggotaan Pada Asosiasi

### Associations Memberships

#### Asosiasi Perusahaan Pembiayaan Indonesia

##### Indonesia Financial Services Association

SMS Finance bergabung dalam keanggotaan Asosiasi Perusahaan Pembiayaan Indonesia (APPI). APPI sebagai wadah utama untuk bertukar pikiran dan informasi, serta mengumpulkan, mengadakan penelitian dan mengolah bahan-bahan keterangan yang berhubungan dengan masalah-masalah mengenai Lembaga Pembiayaan dalam arti seluas-luasnya. APPI juga berfungsi menampung dan membahas masalah-masalah yang dihadapi para anggota dalam bidang pembiayaan dan bilamana perlu menyampaikan pendapatnya kepada Instansi Pemerintah baik di tingkat pusat maupun daerah dan/atau lembaga-lembaga lain yang berwenang.

SMS Finance active as a member of the Indonesia Financial Services Association (APPI). APPI as the main place for exchanging ideas and information, as well as gathering, conducting research and processing information materials relating to issues concerning the Financing Institution in the broadest sense. APPI also functions to accommodate and discuss problems faced by members in the field of financing and when necessary convey their opinions to Government Agencies both at the central and regional levels and/or other authorized institutions.

#### Lembaga Alternatif Penyelesaian Sengketa Sektor Jasa Keuangan (LAPS SJK)

##### Financial Services Sector Alternative Dispute Resolution Institution

SMS Finance bergabung menjadi anggota Lembaga Alternatif Penyelesaian Sengketa Sektor Jasa Keuangan (LAPS SJK) sebagai salah satu bentuk pemenuhan kepatuhan atas peraturan Otoritas Jasa Keuangan (OJK). LAPS SJK berfungsi dalam hal penyelesaian sengketa dengan debitur apabila tidak tercapai kesepakatan antara SMS Finance dengan debitur.

SMS Finance joined as a member of the Financial Services Sector Alternative Dispute Resolution Institution (LAPS SJK) as a form of fulfilling compliance with Financial Services Authority (OJK) regulations. LAPS SJK functions in terms of resolving disputes with debtors if an agreement cannot be reached between SMS Finance and the debtor.

#### PT. Rapi Utama Indonesia (Rapindo)

PT. Rapi Utama Indonesia (Rapindo) adalah lembaga pencatatan aset sesuai Peraturan Otoritas Jasa Keuangan Nomor 47/POJK.05/2020, dimiliki sepenuhnya oleh Asosiasi Perusahaan Pembiayaan Indonesia (APPI), dan platform digital yang disediakan dapat menjadi salah satu alat mitigasi risiko dalam menghindari pembiayaan ganda (double pledging) dan risiko pemalsuan identitas calon debitur.

PT. Rapi Utama Indonesia (Rapindo) is an asset registration institution in accordance with Financial Services Authority Regulation Number 47/POJK.05/2020, wholly owned by the Association of Indonesian Financing Companies (APPI), and the digital platform provided can be one of the risk mitigation tools in avoiding financing double pledging and the risk of falsifying the identity of the prospective debtor.



## Perubahan Bersifat Signifikan

### Significant Changes

Pada tahun 2022, SMS Finance telah melakukan pengembangan jaringan kantor dengan membuka 5 (lima) Kantor Cabang Syariah. Berikut ini adalah rincian pembukaan Kantor Cabang Syariah di tahun 2022.

In 2022, SMS Finance has expanded its office network by opening 5 (five) Sharia Branch Offices. The following is a breakdown of the opening of a Sharia Branch Office in 2022.

| Tipe Pengembangan Kantor<br>Office Development Type                 | Lokasi<br>Location | Waktu Pelaksanaan<br>Implementation Time |
|---|--------------------|--|
| Pembukaan Kantor Cabang Syariah<br>Opening of Sharia Branch Offices | Medan              | Oktober 2022<br>October 2022             |
|   | Pekanbaru          | Oktober 2022<br>October 2022             |
|   | Jambi              | Oktober 2022<br>October 2022             |
|   | Palembang          | Oktober 2022<br>October 2022             |
|   | Bandar Lampung     | Oktober 2022<br>October 2022             |

Tabel 11. Pembukaan Kantor Cabang Syariah di Tahun 2022  
Opening of Sharia Branch Offices in 2022

Di tahun 2022, SMS Finance juga melakukan perubahan pada susunan Direksi dan Komisaris, sehingga pada posisi Desember 2022, SMS Finance memiliki 4 orang anggota Direksi, 4 orang anggota Komisaris.

In 2022, SMS Finance also made changes to the composition of the Board of Directors and Board of Commissioners. So that in December 2022, SMS Finance has 4 members of the Board of Directors and 4 members of the Commissioner.

## E. Penjelasan Direksi

### Board of Directors' Message

#### Pemangku Kepentingan yang Terhormat,

Merupakan suatu kehormatan bagi kami untuk menyampaikan Laporan Keberlanjutan PT Sinar Mitra Sepadan Finance ("SMS Finance") untuk tahun 2022 sesuai dengan POJK No. 51/POJK.03/2017.

Tahun 2022 merupakan tahun ketiga bagi Perusahaan dalam menerapkan keuangan berkelanjutan. Perwujudan keuangan berkelanjutan tidak hanya menjadi tanggung jawab pemerintah, namun juga perlu adanya keterlibatan organisasi lain khususnya lembaga jasa keuangan.

Meskipun implementasi yang dilakukan Perusahaan saat ini belum sempurna, namun melalui perencanaan jangka menengah dan jangka panjang yang telah ditetapkan, kami yakin SMS Finance mampu memberikan dampak signifikan dalam penerapan keuangan berkelanjutan.

#### Kebijakan Keuangan Berkelanjutan

Perusahaan telah melakukan penyusunan Kebijakan Keuangan Berkelanjutan sesuai Rencana Aksi Keuangan Berkelanjutan (RAKB). Kebijakan ini merupakan pedoman bagi Perusahaan untuk menerapkan keuangan berkelanjutan sesuai dengan POJK No. 51/POJK.03/2017.

Kebijakan Keuangan Berkelanjutan mencakup penanggung jawab penerapan keuangan berkelanjutan, penerapan program keuangan berkelanjutan serta penyampaian RAKB dan Laporan Keberlanjutan kepada Otoritas Jasa Keuangan.

Selain melakukan penyusunan kebijakan, Perusahaan juga telah membentuk Unit Keuangan Berkelanjutan. Implementasi keuangan berkelanjutan menjadi tanggung jawab Unit Keuangan Berkelanjutan bersama unit kerja terkait dalam menjalankan program-program sesuai RAKB yang telah disusun. Unit kerja terkait berfungsi untuk melaksanakan program kerja yang telah dituangkan dalam RAKB sedangkan unit keuangan berkelanjutan berfungsi dalam melakukan pemantauan atas pelaksanaan RAKB.

#### Dear Valued Stakeholders,

It is an honour for us to present Sustainability Report of PT Sinar Mitra Sepadan Finance ("SMS Finance") for 2022 in accordance with POJK No. 51/POJK.03/2017.

2022 is the third year for the Company in implementing sustainable finance. The manifestation of sustainable finance is not only responsibility of the government, but also by involving corporation with other organizations especially for financial service institutions.

Although the implementation of sustainable finance carried out by Company has not been running perfectly at this time, through the established mid-term and long-term planning, we believe that SMS Finance will be able to have a significant impact on the implementation of sustainable finance.

#### Sustainable Finance Policy

The company has prepared a Sustainable Finance Policy in accordance with the Sustainable Finance Action Plan (RAKB). The policy is a guideline for the Company to implement sustainable finance to be in line with POJK No. 51/POJK.03/2017.

The Sustainable Finance Policy covers the person in charge of implementing sustainable finance, implementing sustainable finance programs and submitting the RAKB and the Sustainability Report to the Financial Services Authority.

Besides of formulating policies, the Company has also formed a Sustainable Finance Unit. Sustainable finance implementation is the responsibility of the Sustainable Finance Unit and related work units in carrying out the programs according to the RAKB that have been established. The related work unit functions to implement the work program as outlined in the RAKB, while the sustainable finance unit functions to monitor the implementation of the RAKB.

## Penerapan Keuangan Berkelanjutan,

Dalam aspek ekonomi, di tahun 2022 total pembiayaan Perusahaan sebesar Rp. 3,243,423 juta, lebih tinggi dari total pembiayaan pada tahun 2021 sebesar Rp. 2,789,499 juta dan 2020 sebesar Rp. 2,888,928 juta. Perusahaan juga berhasil membukukan Laba Komprehensif pada tahun 2022 sebesar Rp. 182,131 juta, lebih besar dari Laba Komprehensif di tahun 2021 sebesar Rp.118,465 juta, dan Laba Komprehensif di tahun 2020 sebesar Rp.105,632 juta. Pencapaian tersebut terutama disebabkan karena Perusahaan berhasil menekan beban/biaya operasional secara signifikan diantaranya: beban penyisihan piutang ragu-ragu, beban administrasi, dan beban tenaga kerja sebagai dampak dari perbaikan kualitas piutang pembiayaan dan penerapan efisiensi operasional dalam Perusahaan.

Selain aspek ekonomi tersebut di atas, Perusahaan juga menerapkan program keuangan berkelanjutan dalam aspek sosial dan lingkungan sebagai berikut:

### 1. Berpartisipasi dalam Peningkatan Ekonomi di Daerah Berkembang

Program ini merupakan salah satu bentuk komitmen perusahaan dalam membantu peningkatan ekonomi di daerah berkembang. Aktivitas ini dilakukan melalui penyaluran pembiayaan di lingkup pemasaran 5 Kantor Selain Kantor Cabang yang mengalami peningkatan status menjadi Kantor Cabang pada tahun 2021. 5 Kantor Selain Kantor Cabang yang mengalami peningkatan status menjadi Kantor Cabang yaitu KC Belu, KC Banyuasin, KC Salatiga, KC Tapanuli utara dan KC Halmahera Utara.

Sejalan dengan membaiknya kondisi perekonomian setelah menghadapi pandemi COVID-19, penyaluran pembiayaan secara nasional mengalami peningkatan, begitu juga penyaluran pembiayaan di 5 kantor cabang sebagaimana disebutkan di atas.

Berikut ini adalah rincian penyaluran pembiayaan pada tahun 2022 khususnya 5 kantor cabang tersebut:

## The Implementation of Sustainable Finance,

In the economic aspect, in 2022 the Company's total financing is IDR 3,243,423 million, higher than the total financing in 2021 of IDR 2,789,499 million and 2020 of IDR 2,888,928 million. Company also managed to book Comprehensive Profit in 2022 amounting to IDR 182,131 million, lower than the Comprehensive Profit in 2021 of IDR 118,465 million, but greater than the comprehensive income in 2020 of IDR 105,632 million. This achievement was mainly due to the Company's success in significantly reducing operational expenses/costs including: allowance for doubtful accounts, administrative expenses, and labor expenses as a result of improving the quality of financing receivables and implementing operational efficiency within the Company.

Besides the economic aspects, Company implements a sustainable finance program covering the following social and environmental aspects:

### 1. Participate in Economic Improvement in Developing Areas

This program is a form of the company's commitment to helping improve the economy in developing areas. This activity is carried out through the distribution of financing in the marketing scope of 5 Offices Other than Branch Offices which have upgraded their status become Branch Offices in 2021. The 5 Offices other than Branch Offices that have had their status upgraded to Branch Offices are the Belu KC, Banyuasin KC, Salatiga KC, North Tapanuli KC and North Halmahera KC.

In line with the improving economic conditions after facing the COVID-19 pandemic, national financing distribution has increased, as well as financing distribution at the 5 branch offices as mentioned above.

The following is a breakdown of financing distribution in 2022, especially for the 5 branch offices:

| Kantor Cabang<br>Branch Office | 2020 | 2021                  | 2022                  |
|--------------------------------|------|-----------------------|-----------------------|
| Belu                           | -    | 1,352,795,333         | 11,561,433,802        |
| Banyuasin                      | -    | 2,505,650,000         | 16,974,075,920        |
| Salatiga                       | -    | 1,912,507,750         | 11,371,014,614        |
| Tapanuli Utara                 | -    | 2,866,386,852         | 14,462,944,902        |
| Halmahera Utara                | -    | 3,183,354,655         | 12,865,481,231        |
| <b>Jumlah Total</b>            | -    | <b>11,820,696,611</b> | <b>67,234,952,491</b> |

Tabel 12. Penyaluran pembiayaan dalam rangka peningkatan ekonomi di daerah berkembang

Distribution of financing for increasing the economy in developing regions

## 2. Program Magang Kerja

SMS Finance menjalankan program magang kerja sebagai salah satu bentuk kepedulian perusahaan untuk memberikan pengalaman kerja kepada generasi muda yang baru akan lulus atau baru saja lulus dari dunia pendidikan sebelum memasuki dunia kerja.

Aktivitas yang dilakukan dalam kegiatan ini yaitu diawali dengan melakukan perekrutan, seleksi, penerimaan hingga penempatan peserta magang di beberapa unit kerja perusahaan. Selanjutnya peserta magang diberi pelatihan, pengenalan budaya organisasi dan tanggung jawab dalam melakukan aktivitas pekerjaan.

Untuk mengikuti program magang kerja SMS finance, calon peserta magang terlebih dahulu mengajukan permohonan magang kerja dan mengikuti tahap interview. Selanjutnya, tim *recruitment* SMS Finance akan melanjutkan proses penerimaan peserta magang, termasuk di dalamnya penempatan kerja peserta magang yang disesuaikan dengan latar belakang pendidikan dan kebutuhan Perusahaan.

Peserta magang bertanggung jawab dalam menjalankan aktivitas magang kerja sesuai job desc pada fungsi atau unit kerja yang telah ditunjuk, serta menyusun karya tulis/laporan pekerjaan yang dilakukan sebelum berakhir masa perjanjian magang kerja.

## 2. Work Internship Program

SMS Finance runs an intership program as a form of the company's concern for providing work experience to the younger generation who are about to graduate or have just graduated from the world of education before entering the world of work.

The activities carried out in this activity were initiated by recruiting, selecting, accepting and placing internship in several work units of the company. Furthermore, apprentices have given training, an introduction to organizational culture and responsibilities in carrying out work activities.

To take part in the SMS Finance internship program, work apprentice candidates must first submit an internship application and go through the interview stage. Furthermore, the SMS Finance recruitment team continued the process of accepting apprentice, including work placements for internship that are tailored to the educational background and needs of the Company.

Apprentices are responsible for carrying out internship activities in accordance with the job description for the designated function or work unit, as well as compiling papers/work reports carried out before the end of the internship agreement period.

| Keterangan<br>Description   | Realisasi<br>Realization |
|---|--------------------------|
| Jumlah peserta magang kerja yang bergabung di tahun 2022<br>Number of work apprentices joining in 2022                                      | 8 orang/persons          |
| Jumlah peserta magang kerja yang masih berstatus magang*<br>Number of apprentices who are still apprentices*                                | 1 orang/person           |
| Jumlah peserta magang kerja yang diangkat menjadi karyawan SMS Finance<br>Number of apprentices who were appointed as SMS Finance employees | 5 orang/persons          |
| Jangka waktu magang kerja bagi setiap peserta<br>Internship period for each participant   | 6 bulan/months           |

Tabel 13. Realisasi program magang kerja  
Realization of work apprenticeship program

Di tahun 2022, terdapat 8 peserta yang mengikuti program magang kerja SMS Finance. 4 orang ditempatkan di Divisi HR, 3 orang di Divisi IT dan 1 orang lainnya di Divisi Legal and Compliance. Di akhir program magang kerja, 5 dari 8 peserta diangkat menjadi karyawan SMS Finance.

In 2022, 8 participants have taken part in the SMS Finance internship program. 4 persons were placed in the HR Division, 3 persons in the IT Division and 1 other person in the Legal and Compliance Division. At the end of the internship program, 5 participants were appointed as SMS Finance employees.

### 3. Corporate Social Responsibility

Corporate Social Responsibility (CSR) merupakan agenda rutin yang dilakukan SMS Finance setiap tahun. Di tahun 2022, SMS Finance melakukan 1 kegiatan CSR yaitu **Peduli Gempa Bumi Cianjur** yang berlokasi di Kec. Cianjur dan Kec. Cugenang, Kab. Cianjur, Jawa Barat.

Aktivitas yang dilakukan yaitu rekan-rekan dari Divisi HR sebagai perwakilan Perusahaan melakukan kunjungan dan menyalurkan donasi kepada para korban bencana gempa bumi di Cianjur pada 3 Desember 2022.

### 3. Corporate Social Responsibility

Corporate Social Responsibility (CSR) is a routine agenda that is carried out by SMS Finance every year. In 2022, SMS Finance has carried out 1 CSR activity, namely **Peduli Gempa Bumi Cianjur**, which is located in Kec. Cianjur and Kec. Cugenang, Kab. Cianjur, West Java.

The activities carried out were colleagues from the HR Division as representatives of the Company visiting and distributing donations to the victims of the earthquake in Cianjur on December 3, 2022.







Dokumentasi Kegiatan Peduli Gempa Bumi Cianjur  
The Documentation of Peduli Gempa Bumi Cianjur's Activities

#### 4. Implementasi Program Green Campaign

Green Campaign merupakan salah satu aktivitas penting dan tidak terpisahkan dari penerapan keuangan berkelanjutan, oleh karena itu Perusahaan menetapkan Green Campaign sebagai program yang akan selalu dijalankan setiap tahun. Kegiatan yang dijalankan terkait Green Campaign yaitu efisiensi dan penghematan penggunaan energi seperti pengurangan penggunaan air minum kemasan plastik, efisiensi penggunaan kertas, penghematan penggunaan listrik serta pemisahan sampah organik dan non-organik.

#### 4. The Implementation of Green Campaign Program

The Green Campaign is one of the important activities and is inseparable from the implementation of sustainable finance, therefore the Company has set the Green Campaign as a program that will always be run every year. Activities carried out related to the Green Campaign include efficiency and energy savings, such as reducing the use of plastic bottled drinking water, efficient use of paper, saving electricity use and separating organic and non-organic waste.



Penyediaan dispenser dan gelas di ruang meeting  
Providing water dispenser and glass in meeting room



Penggunaan Tempat Sampah Organik dan Non-Organik  
The Use of Organic and Non-Organic Trash

## Strategi Pencapaian Target

Di tahun 2022 ini, Manajemen Perusahaan bertekad untuk melakukan pertumbuhan berkualitas dan berkelanjutan. Hal tersebut tentunya harus didukung dengan berbagai strategi bisnis yang termasuk di dalamnya penyempurnaan infrastruktur teknologi sistem penunjang yang terintegrasi. Perusahaan juga akan terus melakukan peningkatan aspek manajemen risiko yang sesuai dengan prinsip kehati-hatian, menyempurnakan kebijakan perusahaan dalam bentuk Standar Operasional Prosedur dan melakukan penerapan Good Corporate Governance (GCG) dalam menjalankan bisnis, serta meningkatkan kesadaran terhadap kepatuhan.

Untuk memastikan bahwa seluruh program Keuangan Berkelanjutan berjalan dengan lancar serta sesuai dengan yang diharapkan, maka dilakukan pemantauan dan evaluasi secara berkala. Pemantauan dilakukan oleh unit kerja keuangan berkelanjutan dengan cara memberikan penilaian (assessment) yang rutin terkait aktivitas dan perkembangan yang sedang berlangsung dalam menerapkan program-program keuangan berkelanjutan.

Melalui pemantauan ini akan diketahui apakah seluruh program telah terlaksana sesuai Rencana Aksi Keuangan Berkelanjutan. Evaluasi ini dilakukan untuk memberikan masukan dan solusi terhadap seluruh kendala dan permasalahan yang menghambat pelaksanaan program Aksi Keuangan Berkelanjutan.

## Penutup

Segecap jajaran direksi menyampaikan terima kasih dan mengapresiasi usaha para pejabat dan karyawan SMS Finance atas keikutsertaan dalam menerapkan keuangan berkelanjutan.

Sejalan hal tersebut di atas, dalam menjalankan bisnis Perusahaan senantiasa menerapkan prinsip keuangan berkelanjutan yang meliputi aspek ekonomi, sosial dan lingkungan hidup.

## Target Achievement Strategy

In 2022, the Company's Management is determined to carry out quality and sustainable growth. Of course, this must be supported by various business strategies, including improvements to the technology infrastructure of an integrated support system. The company will also continue to improve risk management aspects in accordance with the principles of prudence, improve company policies in the form of Standard Operating Procedures and implement Good Corporate Governance (GCG) in running its business, and increase awareness of compliance.

To ensure that all Sustainable Finance programs run smoothly and as expected, monitoring and evaluation are carried out periodically. Monitoring is carried out by the sustainable finance work unit by providing regular assessments related to ongoing activities and developments in implementing sustainable finance programs.

Through this monitoring it will be known whether all programs have been implemented according to the Sustainable Finance Action Plan. This evaluation is carried out to provide input and solutions to all obstacles and problems that hinder the implementation of the Sustainable Finance Action program.

## Closing

The board of directors would like to thank and appreciate of the efforts of SMS Finance officials and employees for their participation in implementing sustainable finance.

In line with the foregoing, in conducting its business the Company always applies the principles of sustainable finance covering economic, social and environmental aspects.

Kami menyadari bahwa penerapan keuangan berkelanjutan merupakan hal baru bagi Perusahaan, namun kami mendorong kesadaran bagi seluruh pemangku kepentingan untuk dapat proaktif dalam penerapan keuangan berkelanjutan agar visi dan misi keuangan berkelanjutan dapat tercapai.

We realize that the implementation of sustainable finance is new for the Company, but we encourage awareness for all stakeholders to be proactive in implementing sustainable finance so that the vision and mission of sustainable finance could be achieved.

### PT Sinar Mitra Sepadan Finance



**Hidenori Kuwahara**

Direktur Utama  
President Director



## F. Tata Kelola Keberlanjutan

### Sustainability Governance

#### Struktur Tata Kelola Keberlanjutan

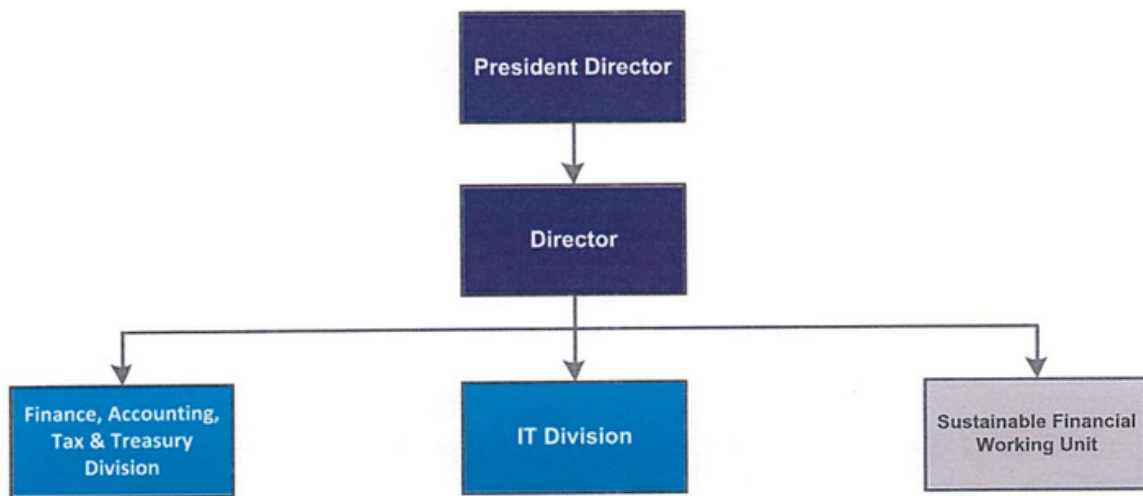
##### Sustainability Governance Structure

SMS Finance memiliki unit kerja khusus yang bertanggung jawab dalam penerapan keuangan berkelanjutan yaitu Unit Kerja Keuangan Berkelanjutan.

Struktur Organisasi Unit Kerja Keuangan Berkelanjutan adalah sebagai berikut:

SMS Finance has a working unit that is responsible for implementing sustainable finance, namely the Sustainable Finance Work Unit.

The Organizational Structure of Sustainable Financial Working Unit are as follows:



#### Tugas dan Tanggung Jawab Unit Kerja Keuangan Berkelanjutan

##### Roles and Responsibilities of Sustainable Financial Working Unit

Tugas dan tanggung jawab utama Unit Kerja Keuangan Berkelanjutan adalah sebagai berikut:

1. Menyusun rencana aksi keuangan berkelanjutan.
2. Memonitoring pelaksanaan program aksi keuangan berkelanjutan dengan berkoordinasi dengan Divisi terkait.
3. Menyusun mitigasi risiko, dalam hal program aksi keuangan berkelanjutan tidak dapat dijalankan.
4. Menyusun laporan keberlanjutan.

The main duties and responsibilities of the Sustainable Financial Working Unit are as follows:

1. Develop a sustainable financial action plan.
2. Monitoring the implementation of the sustainable financial action program in coordination with related divisions.
3. Compiling risk mitigation, in the event that a sustainable financial action program cannot be implemented.
4. Prepare a sustainability report.

## Pengembangan Kompetensi

### Competency Development

Sejalan dengan penerapan Keuangan Berkelanjutan bagi Perusahaan, Direksi, Dewan Komisaris dan Dewan Pengawas Syariah SMS Finance senantiasa mengembangkan wawasan dan kompetensi melalui berbagai kegiatan seperti pelatihan, seminar, *workshop*, dan sejenisnya. Berikut ini adalah rincian pengembangan kompetensi Direksi, Dewan Komisaris dan Dewan Pengawas Syariah SMS Finance selama tahun 2022:

In line with the implementation of Sustainable Finance for the Company, Board of Directors, Board of Commissioners and Sharia Supervisory Board of SMS Finance are constantly developing their insights and competencies through various activities such as training, seminars, workshops and the like. The following is a breakdown of competency development for the Directors, Board of Commissioners and Sharia Supervisory Board of SMS Finance for 2022:

### Direksi

#### Board of Directors

| Nama<br>Name              | Jabatan<br>Position                                | Nama Pelatihan<br>Name of Training                | Tanggal<br>Date                           | Penyelenggara<br>Organizer |
|---------------------------|--|---|---|----------------------------|
| Hidenori Kuwahara         | Direktur Utama<br>President<br>Director            | Momentum Pemulihan Industri Pembiayaan            | 01 Maret 2022<br>March 01st, 2022         | APPI                       |
|                           |  | Tantangan Percepatan Transformasi Ekonomi Digital | 31 Mei 2022<br>May 31st, 2022             | APPI                       |
| Rully Mieke Octaviana     | Wakil Direktur Utama<br>Vice President<br>Director | Momentum Pemulihan Industri Pembiayaan            | 01 Maret 2022<br>March 01st, 2022         | APPI                       |
|                           |  | Tantangan Percepatan Transformasi Ekonomi Digital | 31 Mei 2022<br>May 31st, 2022             | APPI                       |
|                           |  | Economic Outlook 2023                             | 27 September 2022<br>September 27th, 2022 | APPI                       |
| Yukio Minagawa            | Direktur<br>Director                               | Momentum Pemulihan Industri Pembiayaan            | 01 Maret 2022<br>March 01st, 2022         | APPI                       |
|                           |  | Tantangan Percepatan Transformasi Ekonomi Digital | 31 Mei 2022<br>May 31st, 2022             | APPI                       |
| Robert Haries Cokrowinoto | Direktur<br>Director                               | Momentum Pemulihan Industri Pembiayaan            | 01 Maret 2022<br>March 01st, 2022         | APPI                       |
|                           |  | Tantangan Percepatan Transformasi Ekonomi Digital | 31 Mei 2022<br>May 31st, 2022             | APPI                       |

Tabel 14. Daftar pelatihan/seminar/*workshop* yang diikuti oleh Direksi  
List of training/seminars/workshops that attended by the Board of Directors

## Dewan Komisaris

Board of Commissioner

| Nama<br>Name        | Jabatan<br>Position                                 | Nama Pelatihan<br>Name of Training                | Tanggal<br>Date   | Penyelenggara<br>Organizer |
|---------------------|---|---|-------------------|----------------------------|
| Yoshiaki Matsuoka   | Komisaris Utama<br>President<br>Commissioner        | Economic Outlook 2023                             | 27 September 2022 | APPI                       |
| Takehiro Onishi     | Komisaris<br>Commissioner                           | Tantangan Percepatan Transformasi Ekonomi Digital | 31 Mei 2022       | APPI                       |
| Mahendra Wardhana   | Komisaris Independen<br>Independent<br>Commissioner | Momentum Pemulihan Industri Pembiayaan            | 01 Maret 2022     | APPI                       |
| Yosef AB Badilangoe | Komisaris Independen<br>Independent<br>Commissioner | Mengelola Risiko Di Tengah Ketidakpastian         | 27 Juli 2022      | APPI                       |

Tabel 15. Daftar pelatihan/seminar/workshop yang diikuti oleh Dewan Komisaris  
List of training/seminars/workshops that attended by the Board of Commissioner

## Dewan Pengawas Syariah

Sharia Supervisory Board

| Nama<br>Name   | Jabatan<br>Position  | Nama Pelatihan<br>Name of Training            | Tanggal<br>Date   | Penyelenggara<br>Organizer                     |
|----------------|--|---|-------------------|--|
| Asrori S Karni | Ketua Dewan Pengawas Syariah<br>Chairman of the Sharia Supervisory Board | Workshop Pra Ijtima Sanawi DPS VII Tahun 2022 | 24 September 2022 | Dewan Syariah Nasional-Majelis Ulama Indonesia |
| A.M. Hasan Ali | Anggota Dewan Pengawas Syariah<br>Member of the Sharia Supervisory Board | Workshop Pra Ijtima Sanawi DPS VII Tahun 2022 | 24 September 2022 | Asosiasi Perusahaan Pembiayaan Indonesia       |

Tabel 16. Daftar pelatihan/seminar/workshop yang diikuti oleh Dewan Pengawas Syariah di tahun 2022  
List of training/seminars/workshops that attended by the Sharia Supervisory Boards in 2022

## Penerapan Manajemen Risiko Keberlanjutan

The Implementation of Sustainability Risk Management

Sesuai POJK No. 44/POJK.05/2020 tentang Penerapan Manajemen Risiko bagi Lembaga Jasa Keuangan NonBank, Manajemen Risiko adalah serangkaian prosedur dan metodologi yang digunakan untuk mengidentifikasi, mengukur, mengendalikan, dan memantau Risiko yang timbul dari seluruh kegiatan usaha LJKNB.

In accordance with POJK No. 44/POJK.05/2020 regarding the Implementation of Risk Management for Non-Bank Financial Services Institutions, Risk Management is a series of procedures and methodologies that is used to identify, measure, control and monitor Risks arising from all LJKNB business activities.

Penerapan manajemen risiko dapat membantu Perusahaan dalam memitigasi potensi-potensi risiko yang mungkin terjadi dalam menjalankan bisnis.

Dalam menjalankan bisnis, Perusahaan berupaya menyeimbangkan aspek ekonomi, sosial dan lingkungan hidup. Selain itu Perusahaan akan terus melakukan peningkatan aspek manajemen risiko yang sesuai dengan prinsip kehati-hatian, menyempurnakan kebijakan perusahaan dalam bentuk Standar Operasional Prosedur dan melakukan penerapan Good Corporate Governance (GCG) dalam menjalankan bisnis, serta meningkatkan kesadaran terhadap kepatuhan.

Dari latar belakang di atas, Perusahaan menetapkan tata kelola risiko atas program Aksi Keuangan Berkelanjutan, sebagai berikut:

1. Pembentukan Unit Kerja Keuangan Berkelanjutan untuk memastikan aktivitas kerja dan program-program yang telah direncanakan berjalan sesuai Rencana Aksi Keuangan Berkelanjutan.
2. Penyusunan Pedoman Pelaksanaan yaitu Standar Operasional Prosedur Keuangan Berkelanjutan sebagai pedoman atau acuan dalam menerapkan aksi keuangan berkelanjutan.
3. Pengawasan aktif oleh Direksi atas penerapan aksi keuangan berkelanjutan.
4. Penerapan konsistensi dalam menerapkan strategi dan program bisnis untuk mewujudkan keuangan yang berkelanjutan.

The implementation of risk management can assist the Company in mitigating potential risks that may occur in running a business.

In conducting business, the Company seeks to balance economic, social and environmental aspects. In addition, the Company will continue to improve risk management aspects in accordance with the principles of prudence, improve company policies in the form of Standard Operating Procedures and implement Good Corporate Governance (GCG) in running its business, as well as increase awareness of compliance.

From the background above, the Company provided risk management for the Sustainable Financial Action program, as follows:

1. The establishment of a Sustainable Finance Work Unit to ensure work activities and programs that have been planned to run according to the Sustainable Finance Action Plan.
2. Preparation of Implementation Guidelines, namely Standard Operating Procedures for Sustainable Finance as a guideline or reference in implementing sustainable finance actions.
3. Active supervision by the Board of Directors on the implementation of sustainable financial actions.
4. The application of consistency in implementing business strategies and programs to achieve sustainable finance.

## Pemangku Kepentingan

### Stakeholders

Pemangku Kepentingan merupakan pihak-pihak yang memengaruhi keberlanjutan Perusahaan secara signifikan, karena berhubungan dengan kegiatan bisnis Perusahaan. Dalam melakukan keuangan berkelanjutan Perusahaan mengupayakan peningkatan pemahaman pemangku kepentingan atas keuangan berkelanjutan.

Stakeholders are parties that significantly influence the Company's sustainability, because they are related to the Company's business activities. In implementing sustainable finance, the Company strives to increase stakeholder understanding of sustainable finance.

## G. Kinerja Keberlanjutan

### Sustainability Performance

Dalam membangun budaya keberlanjutan, Perusahaan melibatkan peran aktif manajemen dan seluruh karyawan. Budaya tersebut dilakukan kepada karyawan melalui sosialisasi dan pelatihan kepada seluruh karyawan terkait keuangan berkelanjutan.

In building a culture of sustainability, the Company involves an active role of management and all employees. This culture is carried out to employees through outreach and training to all employees related to sustainable finance.

### Kinerja Ekonomi

#### Economic Performance

Jumlah nilai pembiayaan yang berhasil disalurkan Perusahaan berdasarkan jenis pembiayaan dalam 3 (tiga) tahun terakhir (2020-2022) dapat dilihat pada tabel di bawah ini.

The total amount of financing that was successfully distributed by the Company based on the type of financing in the last 3 (three) years (2020-2022) can be seen in the table below.

| Jenis Pembiayaan<br>Financing Types                                | Nilai Kontrak Pembiayaan<br>Amount of Financing |                      |                      |
|--|---|----------------------|----------------------|
|  | 2020  | 2021                 | 2022                 |
| Pembiayaan Multiguna<br>Multipurpose Financing                     | 1,755,962,969                                   | 1,572,153,939        | 1,595,117,268        |
| Pembiayaan Modal Kerja<br>Working Capital Financing                | 452,591,441                                     | 587,760,345          | 840,443,651          |
| Pembiayaan Investasi<br>Investment Financing                       | 680,364,485                                     | 450,857,561          | 564,392,366          |
| Pembiayaan Jual Beli (Murabahah)<br>Sell-Buy Financing (Murabahah) | -   | 155,769,998*         | 144,021,589          |
| Pembiayaan Investasi (MMQ)<br>Investment Financing (MMQ)           | -   | 22,957,157*          | 99,448,705           |
| <b>Jumlah<br/>Total</b>  | <b>2,888,918,895</b>                            | <b>2,789,498,999</b> | <b>3,243,423,579</b> |

Tabel 17. Nilai Kontrak Pembiayaan 2020-2022 (Dalam Ribu Rupiah)  
Financing Contract Value 2020-2022 (In Thousand Rupiah)

\*SMS Finance mulai menyalurkan pembiayaan syariah sejak September 2021  
SMS Finance has started distributing sharia financing since September 2021

Sedangkan Kinerja Keuangan Perusahaan dalam tiga tahun terakhir dapat dilihat pada Ikhtisar Data Keuangan Penting Perusahaan sebagaimana berikut:

Meanwhile, the Company's Financial Performance in the last three years can be seen in the Summary of Important Company Financial Data as follows:

| Uraian<br>Description               | 2020          | 2021          | 2022          |
|-------------------------------------|---------------|---------------|---------------|
| Total Aset<br>Asset Total           | 3,369,385,514 | 3,306,384,444 | 3,536,175,387 |
| Total Liabilitas<br>Liability Total | 2,329,978,783 | 2,148,512,725 | 2,197,430,839 |
| Total Ekuitas<br>Equity Total       | 1,039,406,731 | 1,157,871,179 | 1,338,744,548 |

Tabel 18. Posisi Keuangan SMS Finance (Dalam Ribu Rupiah)  
Financial Position of SMS Finance (In Thousand Rupiah)

| Uraian<br>Description   | 2020         | 2021         | 2022         |
|---|--------------|--------------|--------------|
| Pendapatan<br>Income  | 936,985,333  | 773,746,796  | 844,133,382  |
| Beban<br>Expenses   | 828,147,040  | 610,214,830  | 609,956,332  |
| Laba Sebelum Pajak<br>Income Before Tax                               | 108,838,293  | 163,531,966  | 234,177,049  |
| Beban Pajak Penghasilan<br>Income Tax Expenses                        | (26,102,953) | (47,902,688) | (52,045,896) |
| Laba Tahun Berjalan<br>Income for the Year                            | 82,735,340   | 115,629,278  | 182,131,153  |
| Laba Komprehensif Tahun Berjalan<br>Comprehensive Income for the Year | 105,632,751  | 118,464,988  | 182,131,153  |

Tabel 19. Laba Rugi (Dalam Ribu Rupiah)  
Profit or Loss (In Thousand Rupiah)

## Kinerja Sosial

### Social Performance

### Pelayanan Kepada Debitur

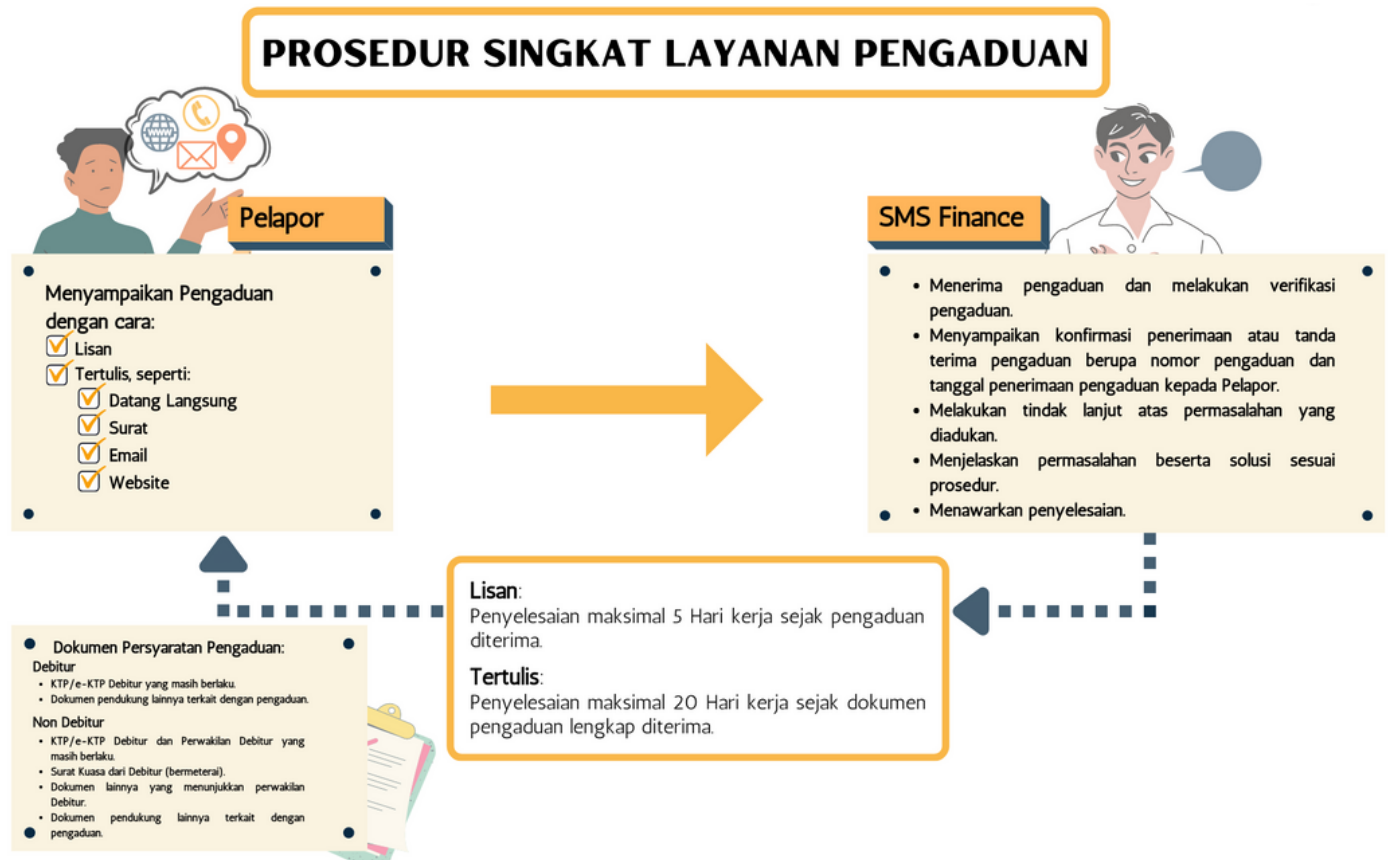
#### Customer Care

Perusahaan menyediakan media untuk memberikan informasi mengenai produk dan jasa, penyampaian pengaduan, kritik dan saran oleh debitur melalui nomor customer care yaitu: [1500403](tel:1500403). Khusus untuk pengaduan, Debitur juga dapat menyampaikan melalui surat, telepon dan website perusahaan [www.smsfinance.co.id](http://www.smsfinance.co.id).

The company provides media to give information about products and services, submission of debtor's complaints, criticisms and suggestions through the customer care number: [1500403](tel:1500403). Debtors can also submit complaints by mail, telephone and the company website [www.smsfinance.co.id](http://www.smsfinance.co.id).

Berikut ini adalah prosedur singkat layanan pengaduan debitur:

The following is a brief procedure for debtor complaint services:



## Ketenagakerjaan

### Employment

Seluruh karyawan memiliki kesempatan yang sama dan setara tanpa membedakan gender, usia, suku, ras maupun agama.

Pemberian remunerasi dilakukan sesuai kebijakan internal Perusahaan dan dengan mengacu pada ketentuan upah minimum regional masing-masing wilayah operasional. Pemberian remunerasi sebagai bentuk atas kinerja karyawan dan ditujukan untuk meningkatkan kesejahteraan karyawan. bentuk remunerasi yang diberikan meliputi gaji pokok, tunjangan, bonus serta asuransi kesehatan.

Perusahaan juga menyediakan dan menciptakan lingkungan kerja yang layak dan aman bagi seluruh karyawan.

All employees have equal and equal opportunities regardless of gender, age, ethnicity, race or religion.

Remuneration is given in accordance with the Company's internal policies and with reference to the regional minimum wage provisions for each operational area. Providing remuneration as a form of employee performance and aimed at improving employee welfare. the form of remuneration provided includes basic salary, allowances, bonuses and health insurance.

The company also provides and creates a decent and safe work environment for all employees.

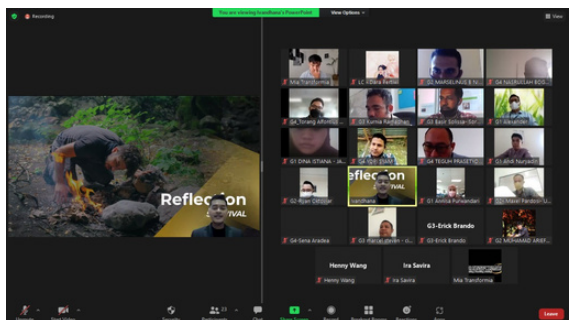


Selain itu, Perusahaan memberikan pendidikan dan pelatihan kepada seluruh karyawan dengan mempertimbangkan kesempatan yang sama. Program pendidikan dan pelatihan dilaksanakan agar karyawan memperoleh bekal pengetahuan yang memadai dalam menjalankan tugas dan tanggung jawab, sekaligus mengembangkan potensi yang dimiliki.

In addition, the Company provides education and training to all employees by considering equal opportunities. Education and training programs are carried out so that employees obtain adequate knowledge in carrying out their duties and responsibilities, as well as develop their potential.

| Uraian<br>Description  | 2020          | 2021          | 2022          |
|--|---------------|---------------|---------------|
| Jumlah Program Pelatihan<br>Total Training Programs  | 71            | 27            | 39            |
| Jumlah Peserta Pelatihan<br>Number of Training Participants                                  | 742           | 1014          | 940           |
| Biaya Pelatihan dan Pendidikan (Dalam Rupiah)<br>Training and Education Expenses (In Rupiah) | 3,304,290,807 | 2,422,911,858 | 7,565,278,827 |

Tabel 20. Kegiatan pelatihan  
Training Activity



Dokumentasi pelaksanaan pelatihan  
Documentation of training implementation



## Masyarakat

Communities

### Literasi dan Inklusi Keuangan

Financial Literacy and Inclusion

Di tahun 2022, SMS Finance melaksanakan kegiatan Literasi Keuangan sebanyak 5 kali, yaitu sebagai berikut:

1. Edukasi Literasi Keuangan di Indonesia Career Expo, Semarang

In 2022, SMS Finance has carried out 5 Financial Literacy activities, as follows:

1. Financial Literacy Education at Indonesia Career Expo, Semarang

| Deskripsi Kegiatan<br>Activity Description   | Realisasi<br>Realization                        |
|--|---|
| Bentuk Pelaksanaan<br>Form of Implementation   | Sosialisasi<br>Socialization                    |
| Materi Jenis Industri Jasa Keuangan<br>Material Types of Financial Services Industry | Lembaga Pembiayaan<br>Financial Institutions    |
| Sasaran, Jumlah Peserta<br>Target, Number of Participants                            | Masyarakat Umum, 50 orang<br>Public, 50 persons |
| Jadwal Pelaksanaan<br>Implementation Schedule  | 27-28 Juli 2022<br>July 27th-28th, 2022         |
| Bekerja Sama dengan Pihak Lain<br>Collaboration with Other Parties                   | Maxi Organizer                                  |
| Wilayah Pelaksanaan<br>Implementation Area   | Semarang, Jawa Tengah<br>Semarang, Central Java |
| Anggaran (dalam Rupiah)<br>Budget (in Rupiah)  | 3.000.000                                       |

Tabel 21. Realisasi Literasi Keuangan di Indonesia Career Expo, Semarang  
Realization of Financial Literacy at Indonesia Career Expo, Semarang



## 2. Edukasi Literasi Keuangan di Job Fair STIE YKPN, Yogyakarta

## 2. Financial Literacy Education at Job Fair on the YKPN STIE, Yogyakarta

| Deskripsi Kegiatan<br>Activity Description   | Realisasi<br>Realization   |
|--|--|
| Bentuk Pelaksanaan<br>Form of Implementation   | Sosialisasi<br>Socialization   |
| Materi Jenis Industri Jasa Keuangan<br>Material Types of Financial Services Industry | Lembaga Pembiayaan<br>Financial Institutions                                       |
| Sasaran, Jumlah Peserta<br>Target, Number of Participants                            | Mahasiswa, 30 orang<br>College Students, 30 persons                                |
| Jadwal Pelaksanaan<br>Implementation Schedule  | 19-20 Agustus 2022<br>August 19th-20th, 2022                                       |
| Bekerja Sama dengan Pihak Lain<br>Collaboration with Other Parties                   | STIE YKPN, Yogyakarta  |
| Wilayah Pelaksanaan<br>Implementation Area   | Yogyakarta, Daerah Istimewa Yogyakarta<br>Yogyakarta, Special Region of Yogyakarta |
| Anggaran (dalam Rupiah)<br>Budget (in Rupiah)  | 3.000.000  |

Tabel 22. Realisasi Literasi Keuangan di Job Fair STIE YKPN, Yogyakarta  
Realization of Financial Literacy at Job Fair on the YKPN STIE, Yogyakarta



### 3. Edukasi Literasi Keuangan dan Campus Hiring di Universitas De La Salle, Manado

### 3. Financial Literacy Education and Campus Hiring at De La Salle University, Manado

| Deskripsi Kegiatan<br>Activity Description   | Realisasi<br>Realization                              |
|--|---|
| Bentuk Pelaksanaan<br>Form of Implementation   | Sosialisasi<br>Socialization                          |
| Materi Jenis Industri Jasa Keuangan<br>Material Types of Financial Services Industry | Lembaga Pembiayaan<br>Financial Institutions          |
| Sasaran, Jumlah Peserta<br>Target, Number of Participants                            | Mahasiswa, 450 orang<br>College Students, 450 persons |
| Jadwal Pelaksanaan<br>Implementation Schedule  | 05 Oktober 2022<br>October 05th, 2022                 |
| Bekerja Sama dengan Pihak Lain<br>Collaboration with Other Parties                   | Universitas De La Salle, Manado                       |
| Wilayah Pelaksanaan<br>Implementation Area   | Manado, Sulawesi Utara                                |
| Anggaran (dalam Rupiah)<br>Budget (in Rupiah)  | 5.000.000   |

Tabel 23. Realisasi Literasi Keuangan dan Campus Hiring di Universitas De La Salle, Manado

Realization of Financial Literacy and Campus Hiring at De La Salle University, Manado





#### 4. Edukasi Literasi Keuangan di Job Fair Universitas Mulawarman, Samarinda

#### 4. Financial Literacy Education at Job Fair on the Mulawarman University, Samarinda

| Deskripsi Kegiatan<br>Activity Description   | Realisasi<br>Realization                                  |
|--|---|
| Bentuk Pelaksanaan<br>Form of Implementation   | Sosialisasi<br>Socialization                              |
| Materi Jenis Industri Jasa Keuangan<br>Material Types of Financial Services Industry | Lembaga Pembiayaan<br>Financial Institutions              |
| Sasaran, Jumlah Peserta<br>Target, Number of Participants                            | Mahasiswa, 30 orang<br>College Students, 30 persons       |
| Jadwal Pelaksanaan<br>Implementation Schedule  | 16-17 November 2022<br>November 16th-17th, 2022           |
| Bekerja Sama dengan Pihak Lain<br>Collaboration with Other Parties                   | Universitas Mulawarman, Samarinda                         |
| Wilayah Pelaksanaan<br>Implementation Area   | Samarinda, Kalimantan Timur<br>Samarinda, East Kalimantan |
| Anggaran (dalam Rupiah)<br>Budget (in Rupiah)  | 2.000.000   |

Tabel 24. Realisasi Literasi Keuangan di Job Fair Universitas Mulawarman, Samarinda  
Realization of Financial Literacy at Job Fair on the Mulawarman University, Samarinda



## 5. Edukasi Literasi Keuangan dan Campus Hiring di Universitas Andalas, Padang

## 5. Financial Literacy Education and Campus Hiring at Andalas University, Padang

| Deskripsi Kegiatan<br>Activity Description   | Realisasi<br>Realization                              |
|--|---|
| Bentuk Pelaksanaan<br>Form of Implementation   | Sosialisasi<br>Socialization                          |
| Materi Jenis Industri Jasa Keuangan<br>Material Types of Financial Services Industry | Lembaga Pembiayaan<br>Financial Institutions          |
| Sasaran, Jumlah Peserta<br>Target, Number of Participants                            | Mahasiswa, 100 orang<br>College Students, 100 persons |
| Jadwal Pelaksanaan<br>Implementation Schedule  | 21 November 2022                                      |
| Bekerja Sama dengan Pihak Lain<br>Collaboration with Other Parties                   | Universitas Andalas Padang                            |
| Wilayah Pelaksanaan<br>Implementation Area   | Padang, Sumatera Barat<br>Padang, West Sumatra        |
| Anggaran (dalam Rupiah)<br>Budget (in Rupiah)  | 6.000.000   |

Tabel 25. Realisasi Literasi Keuangan dan Campus Hiring di Universitas Andalas, Padang  
Realization of Financial Literacy and Campus Hiring at Andalas University, Padang



Sementara itu, di tahun 2022, SMS Finance melaksanakan kegiatan Inklusi Keuangan sebanyak 3 kali, yaitu sebagai berikut:

1. Bulan Inklusi Keuangan-Multifinance Day 2022 di Bandung

Meanwhile, in 2022, SMS Finance has carried out Financial Inclusion activities 3 times, as follows:

1. Financial Inclusion Month-Multifinance Day 2022 at Bandung

| Deskripsi Kegiatan<br>Activity Description                         | Realisasi<br>Realization   |
|--|--|
| Bentuk Pelaksanaan<br>Form of Implementation                       | Pengembangan saluran distribusi dan/atau layanan jasa keuangan<br>Development of distribution channels and/or financial services |
| Sasaran, Jumlah Peserta<br>Target, Number of Participants          | Masyarakat Umum, 50 orang<br>Public, 50 persons  |
| Jadwal Pelaksanaan<br>Implementation Schedule                      | 14-16 Oktober 2022<br>October 14th-16th, 2022  |
| Bekerja Sama dengan Pihak Lain<br>Collaboration with Other Parties | Asosiasi Perusahaan Pembiayaan Indonesia (APPI)<br>Indonesia Finance Services Association (APPI)                                 |
| Wilayah Pelaksanaan<br>Implementation Area                         | Bandung, Jawa Barat<br>Bandung, West Java  |

Tabel 26. Realisasi Inklusi Keuangan Multifinance Day 2022 di Bandung

Realization of Financial Inclusion Multifinance Day 2022 at Bandung





## 2. Bincang Syariah – Menuju Berkah Bernilai Ibadah

## 2. Sharia Talk – Towards Blessing Worth Worship

| Deskripsi Kegiatan<br>Activity Description                         | Realisasi<br>Realization   |
|--|--|
| Bentuk Pelaksanaan<br>Form of Implementation                       | Pengembangan saluran distribusi dan/atau layanan jasa keuangan<br>Development of distribution channels and/or financial services |
| Sasaran, Jumlah Peserta<br>Target, Number of Participants          | Masyarakat Umum, 500 orang<br>Public, 500 persons  |
| Jadwal Pelaksanaan<br>Implementation Schedule                      | 25 November - 2 Desember 2022<br>November 25th - December 2nd, 2022  |
| Bekerja Sama dengan Pihak Lain<br>Collaboration with Other Parties | Instagram (Jejaring Sosial)<br>Instagram (Social Networking Service)   |
| Wilayah Pelaksanaan<br>Implementation Area                         | Nasional<br>Nationwide   |

Tabel 27. Realisasi Inklusi Keuangan Bincang Syariah – Menuju Berkah Bernilai Ibadah  
Realization of Financial Inclusion Sharia Talk – Towards Blessing Worth Worship



## 3. Ikut serta dalam pameran Gebyar Pemuda Berkarya Kisaran 2022

## 3. Participate in the 2022 Kisaran Youth Working Festival exhibition

| Deskripsi Kegiatan<br>Activity Description                         | Realisasi<br>Realization   |
|--|--|
| Bentuk Pelaksanaan<br>Form of Implementation                       | Pengembangan saluran distribusi dan/atau layanan jasa keuangan<br>Development of distribution channels and/or financial services |
| Sasaran, Jumlah Peserta<br>Target, Number of Participants          | Masyarakat Umum, 50 orang<br>Public, 50 persons  |
| Jadwal Pelaksanaan<br>Implementation Schedule                      | 17 Desember 2022 - 1 Januari 2023<br>December 17th, 2022 - January 1st, 2023   |
| Bekerja Sama dengan Pihak Lain<br>Collaboration with Other Parties | Asosiasi Perusahaan Pembiayaan Indonesia (APPI)<br>Indonesia Finance Services Association (APPI)                                 |
| Wilayah Pelaksanaan<br>Implementation Area                         | Kisaran, Asahan, Sumatera Utara<br>Kisaran, Asahan, North Sumatra  |

Tabel 28. Realisasi Inklusi Keuangan pameran Gebyar Pemuda Berkarya Kisaran 2022  
Realization of Financial Inclusion 2022 Kisaran Youth Working Festival Exhibition

## Tanggung Jawab Sosial dan Lingkungan

### Social and Environmental Responsibility

SMS Finance secara rutin melaksanakan kegiatan Corporate Social Responsibility (CSR) sebagai bentuk tanggung jawab perusahaan terhadap masyarakat dan lingkungan. Di tahun 2022, SMS Finance melakukan 1 kegiatan CSR yaitu Peduli Gempa Bumi Cianjur yang berlokasi di Kec. Cianjur dan Kec. Cugenang, Kab. Cianjur, Jawa Barat.

SMS Finance routinely carries out Corporate Social Responsibility (CSR) activities as a form of corporate responsibility towards society and the environment. In 2022, SMS Finance has carried out 1 CSR activity, namely Caring for the Cianjur Earthquake, which is located in Kec. Cianjur and Kec. Cugenang, Kab. Cianjur, West Java.

## Kinerja Lingkungan Hidup

### Environmental Performance

#### Penggunaan Energi

##### Energy Consumption

Perusahaan turut serta dalam menjaga kelestarian lingkungan hidup yang tercermin dari data berikut ini:

In conducting business activities, the Company has carried out environmental cost efficiency, as reflected in the following data:

| Uraian<br>Description                          | 2020          | 2021          | 2022          |
|--|---------------|---------------|---------------|
| Penggunaan Listrik<br>Drinking Water Usage     | 3,509,745,618 | 2,894,722,115 | 3,158,033,674 |
| Penggunaan Air Minum*<br>Use of Drinking Water | 64,341,887    | 70,814,820    | 77,218,600    |
| Penggunaan Kertas<br>Paper Usage               | 525,649,604   | 346,789,045   | 1,452,842,691 |
| Penggunaan BBM<br>Fuel Usage                   | 858,070,974   | 973,619,223   | 1,189,228,439 |

Tabel 29. Penggunaan energi  
Energy usage

\*Data yang disajikan merupakan data penggunaan air minum di Kantor Pusat saja  
The presented data is the drinking water usage data at the Head Office only

Perusahaan secara berkelanjutan melakukan sosialisasi untuk menciptakan budaya efisiensi. Upaya efisiensi listrik yang dilakukan oleh Perusahaan, sebagai berikut:

- Mematikan lampu, alat elektronik dan pendingin ruangan setelah kegiatan operasional berakhir.
- Memanfaatkan semaksimal mungkin sinar matahari untuk menggantikan lampu pada siang hari.
- Penggunaan Lampu LED.

The company continuously socializes to create a culture of efficiency. Electricity efficiency efforts undertaken by the Company are as follows:

- Turn off lights, electronics and air conditioners after operations end
- Make maximum use of sunlight to replace lights during the day.
- Use of LED lights.



Selain melakukan efisiensi pada penggunaan listrik, Perusahaan juga mengurangi penggunaan air minum kemasan plastik dengan menyediakan gelas dan dispenser air minum, penghematan penggunaan kertas dan pemisahan sampah organik dan non-organik.

In addition to efficiency in the use of electricity, the Company also reduces the use of plastic bottled drinking water by providing drinking glasses and drinking water dispensers, saving paper use and separating organic and non-organic waste.

## Tanggung Jawab Pengembangan Produk dan Jasa Keuangan Berkelanjutan

### Responsibilities for Developing Sustainable Finance Products and Services

Perusahaan senantiasa melakukan evaluasi berkelanjutan terkait pengembangan produk dan jasa keuangan berkelanjutan. Atas evaluasi berkelanjutan yang dilakukan, Perusahaan secara berkala melakukan pengkinian SOP atau kebijakan internal terkait produk dan jasa keuangan.

The company continues to carry out continuous evaluations related to the development of sustainable financial products and services. For the continuous evaluation that has been carried out, the Company periodically updates the SOP or internal policy related to financial products and services.

## SMS Finance

Agro Plaza 16 & 17 Floor  
Jl. HR. Rasuna Said Kav. X2-1  
Jakarta Selatan  
Telp: (021)80864900  
[www.smsfinance.co.id](http://www.smsfinance.co.id)